

ОПИСАНИЕ ГРАНИЦ ПУБЛИЧНОГО СЕРВИТУТА

Публичный сервитут для строительства, реконструкции, эксплуатации, капитального ремонта линейных объектов системы газоснабжения – «Распределительный газопровод низкого давления $P \leq 0,003$ МПа, по адресу: Московская область, городской округ Щёлково, деревня Гребнево»

(наименование объекта, местоположение границ которого описано (далее – объект))

Раздел 1

Сведения об объекте		
№ п/п	Характеристики объекта	Описание характеристик
1	2	3
1	Местоположение объекта	Московская область, городской округ Щёлково, деревня Гребнево
2	Площадь объекта \pm величина погрешности определения площади ($P \pm \Delta P$)	$7 \text{ м}^2 \pm 1 \text{ м}^2$
3	Иные характеристики объекта	<p>Вид объекта реестра границ: Зона с особыми условиями использования территории</p> <p>Кадастровый квартал: 50:14:0030408</p> <p>Вид объекта по документу: Зона с особыми условиями использования территории</p> <p>Содержание ограничений использования объектов недвижимости в пределах зоны или территории: Содержание ограничений использования объектов недвижимости в пределах зоны или территории: а) строить объекты жилищно-гражданского и производственного назначения; б) сносить и реконструировать мосты, коллекторы, автомобильные и железные дороги с расположенными на них газораспределительными сетями без предварительного выноса этих газопроводов по согласованию с эксплуатационными организациями; в) разрушать берегоукрепительные сооружения, водопропускные устройства, земляные и иные сооружения, предохраняющие газораспределительные сети от разрушений; г) перемещать, повреждать, засыпать и уничтожать опознавательные знаки, контрольно-измерительные пункты и другие устройства газораспределительных сетей; д) устраивать свалки и склады, разливать растворы кислот, солей, щелочей и других химически активных веществ; е) огораживать и перегораживать охранные зоны, препятствовать доступу персонала эксплуатационных организаций к газораспределительным сетям, проведению обслуживания и устранению повреждений газораспределительных сетей; ж) разводить огонь и размещать источники огня; з) рыть погреба, копать и обрабатывать почву сельскохозяйственными и мелиоративными орудиями и механизмами на глубину более 0,3 метра; и) открывать калитки и двери газорегуляторных пунктов, станций катодной и дренажной защиты, люки подземных колодцев, включать или отключать электроснабжение средств связи, освещения и систем телемеханики; к) набрасывать, приставлять и привязывать к опорам и надземным газопроводам, ограждениям и зданиям газораспределительных сетей посторонние предметы, лестницы, влезать на них; л) самовольно подключаться к газораспределительным сетям</p>

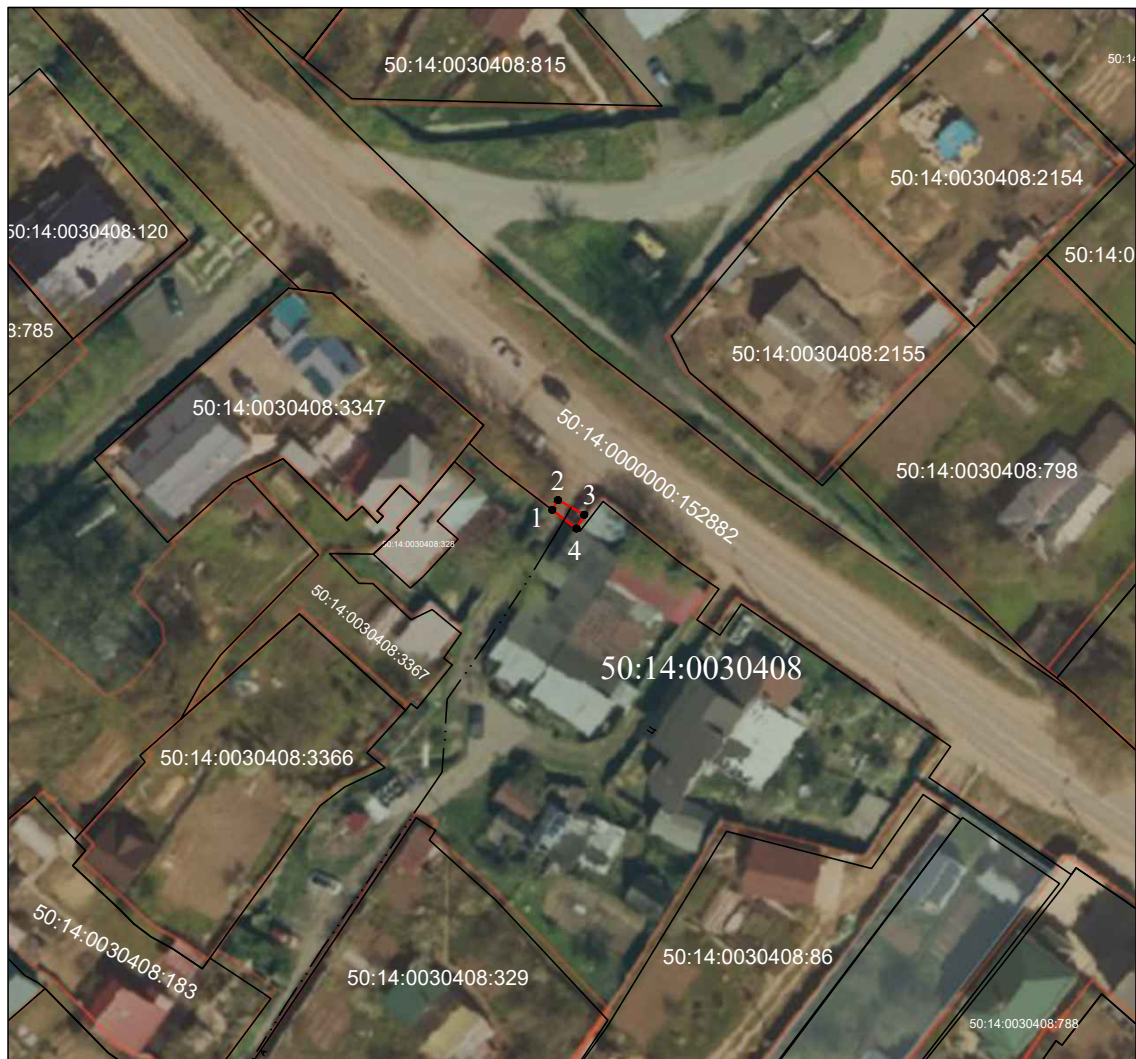
Раздел 2

Сведения о местоположении границ объекта					
1. Система координат		МСК-50, зона 2			
2. Сведения о характерных точках границ объекта					
Обозначение характерных точек границ	Координаты, м		Метод определения координат характерной точки	Средняя квадратическая погрешность положения характерной точки (Mt), м	Описание обозначения точки на местности (при наличии)
	X	Y			
1	2	3	4	5	6
1	490421.98	2224676.94	Аналитический метод	0,10	—
2	490423.31	2224677.69		0,10	
3	490421.34	2224681.17		0,10	
4	490419.53	2224680.14		0,10	
1	490421.98	2224676.94		0,10	
3. Сведения о характерных точках части (частей) границы объекта					
1	2	3	4	5	6
—	—	—	—	—	—

Раздел 3

Сведения о местоположении измененных (уточненных) границ объекта							
1. Система координат		МСК-50, зона 2					
2. Сведения о характерных точках границ объекта							
Обозначение характерных точек границы	Существующие координаты, м		Измененные (уточненные) координаты, м		Метод определения координат характерной точки	Средняя квадратическая погрешность положения характерной точки (Mt), м	Описание обозначения точки на местности (при наличии)
	X	Y	X	Y			
1	2	3	4	5	6	7	8
—	—	—	—	—	—	—	—
3. Сведения о характерных точках части (частей) границы объекта							
1	2	3	4	5	6	7	8
—	—	—	—	—	—	—	—

Раздел 4
План границ объекта



Масштаб 1:1000

Условные обозначения

- - существующая часть границы, имеющиеся в ЕГРН сведения о которой достаточны для определения ее местоположения
- - вновь образованная часть границы, сведения о которой достаточны для определения ее местоположения
- - граница кадастрового квартала
- 50:14:0000000:152882 - обозначение земельного участка, сведения о котором внесены в ЕГРН
- 1 - обозначение характерной точки ЗОУИТ
- - - - - подземный газопровод
- 50:14:0030408 - номер кадастрового квартала

Выполнил
кадастровый инженер
Панченко П.В.
ООО "БС-Строй"

27.04.2026



Место для оттиска печати (при наличии) лица,
составившего описание местоположения границ
объекта